

# Txingudi: 12 años de compromisos incumplidos

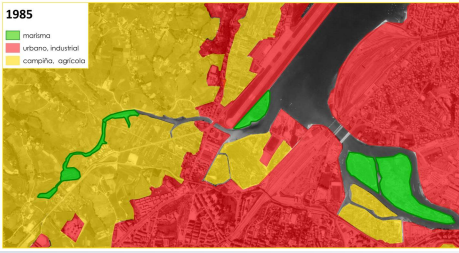
ITSASENARA ORNITOLOGIA ELKARTEA (Javier Ferreres, Héctor González, Mikel Estonba, Josemari Gimón)



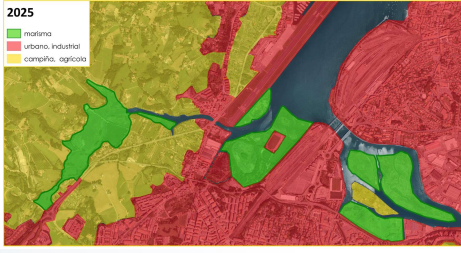
Tras el impulso decisivo que vivió Txingudi en los años 90, cuando se inició la recuperación de Plaiaundi, Jaizubia y Oxinbiribil, la restauración del estuario avanzó de forma notable. Sin embargo, en la última década el proceso ha perdido ritmo y muchas de las medidas previstas en la ZEC/ZEPA Txingudi-Bidasoa siguen sin ejecutarse. Esta falta de continuidad limita la recuperación completa del sistema marismeño y compromete su papel como parada estratégica en el corredor migratorio atlántico.



A mediados del siglo XX, Txingudi era un mosaico de prados y tierras de cultivo. Los canales y brazos del estuario, aún sin encauzar, permitían una transición continua entre la marisma y las zonas inundables. La ocupación urbana era limitada y el sistema conservaba buena parte de su dinámica natural.



A finales del siglo XX, la expansión urbana e industrial había eliminado casi por completo la marisma. En ese contexto, la presión social y un mayor compromiso político con el medio ambiente impulsaron un cambio de rumbo hacia la restauración ecológica. Gracias a ello comenzaron las recuperaciones de Plaiaundi, Jaizubia y Oxinbiribil.



La declaración de la ZEPA y la ZEC Txingudi-Bidasoa dentro de la Red Natura 2000 consolidó su valor ambiental y llevó a la aprobación del plan de gestión en 2013. Sin embargo, en la última década la falta de ejecución de varias medidas ha frenado el avance iniciado en los años 90 y ha dejado compromisos clave todavía pendientes.



LUGAR DEL ZEC/ZEPA	OBJETIVO PENDIENTE DEL PLAN DE GESTIÓN DEL ZEC ( aprobado en 2013)
ISLAS DEL BIDASOA (1)	Irukanale: volver a las condiciones <b>originales del ecosistema</b> (marisma)
	Santiagoaurrera: reintegrar el 20% cultivado de la isla a las condiciones <b>originales del ecosistema</b>
	favorecer el establecimiento de colonias de ardeidas y ciconiformes
PLAIAUNDI (2)	<b>desalojo de las instalaciones deportivas</b>
	<b>eliminar presión humana</b> y usos públicos inadecuados
TRASERA DE PLAIAUNDI (3)	promover carrizales en las balsas de agua dulce y mantener niveles hídricos adecuados.
	<b>eliminación de rellenos</b> , adecuación pendiente y abertura de canales
JAIZUBIA (4)	creación de graveras y taludes, con control de vegetación y estructuras de nidificación.
	<b>restauración de la zona de huertas</b> de Etxemirari
ESTUARIO TXINGUDI	medidas preventivas a <b>episodios floración cianobacterias</b> :
	vaciado de lagunas de agua dulce y decapados de lodos y sedimentos
	establecer zonas aptas para la reproducción y refugio para el <b>sapo corredor</b> y garantizar la conexión de sus subpoblaciones y eliminar puntos negros de atropellos
	erradicación de <b>flora invasora</b>
OXINBIRIBIL, AZKENPORTU, BEHOBIA	erradicación de fauna <b>exótica invasora</b> , incluyendo el control de <b>gatos asilvestrados</b> y perros
	crear espacios de transición mediante revegetación y naturalización
	<b>eliminar presión humana</b> y usos públicos inadecuados